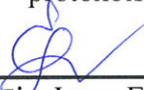


APSTIPRINĀTS
VSIA "Latvijas Nacionālā opera" izsoles komisijas
2015.gada 12.jūnija sēdē
protokols Nr.1



/komisijas priekšsēdētājs: Inese Eglīte/

**Nedzīvojamo telpu Rīgā, Aspazijas bulvārī 3 (kultūras piemineklis) apakšnomas tiesību
rakstveida izsoles
NOTEIKUMI**

Vispārīgā informācija

Iznomātāja nosaukums:	VSIA "Latvijas Nacionālā opera"
Iznomātāja reģistrācijas Nr.:	Reģ.Nr.40103208907
Iznomātāja juridiskā adrese:	Aspazijas bulvāris 3, Rīga, LV-1050
Kontaktinformācija:	www.opera.lv

Iznomātāja kontaktpersona

Kontaktpersona:	Inese Eglīte
Kontaktpersonas adrese:	Aspazijas bulvāris 3, Rīga, LV-1050
Kontaktpersonas tālrunis:	+ 371 67073 715
Kontaktpersonas e-pasts:	inese.eglite@opera.lv

1. Izsoles mērķis.

- 1.1. Nodot apakšnomā daļu no VSIA "Latvijas Nacionālā opera" valdījumā esošajām nedzīvojamajām telpām Rīgā, Aspazijas bulvārī 3 (kultūras piemineklis) ēdināšanas pakalpojumu nodrošināšanai.
- 1.2. Izsole tiek veikta Ministru kabineta 2010.gada 8.jūnija noteikumos Nr.515 "Noteikumi par valsts un pašvaldības mantas iznomāšanas kārtību un nomas maksas noteikšanas metodiku un nomas līguma tipveida nosacījumiem", kā arī ievērojot Publiskas personas finanšu līdzekļu un mantas izšķērdēšanas novēršanas likuma 3.panta 2.punktā noteikto.

2. Izsoles priekšmets un līgums.

- 2.1. Pirmajā izsolē apakšnomā (turpmāk – Noma) nododamās telpas Rīgā, Aspazijas bulvārī 3, kadastra Nr.01000050055001 6 (sešu) stāvu atjaunotās ēkas daļā un kadastra Nr.01000050056004 Operas un baleta teātra daļā, ir ar ierobežotu publisku pieejamību (atbilstoši MK noteikumu Nr.515 4.5.punkta nosacījumiem) un tās atrodas valsts kultūras pieminekļī. Telpu tehniskais plāns pievienots izsoles noteikumiem kā 1.pielikums. Telpu uzskaitījums un atsevišķie telpu izmantošanas noteikumi pievienoti izsoles noteikumiem kā 6.pielikums (Līguma projekta Pielikumā Nr.1).
- 2.2. Iznomājamo telpu nomas līguma termiņš ir 6 (seši) gadi.
- 2.3. Iznomājamo telpu kopējā platība ir 737,56 m².
- 2.4. Iznomājamo telpu izsoles sākumcena ir ne mazāka kā EUR 4,22/m² (bez PVN) mēnesī.
- 2.5. Līguma darbības sākuma termiņš: 2015.gada 01.jūlijs.

3. Pieteikuma iesniegšana.

- 3.1. Dalībnieki pieteikumu iesniedz līdz 2015.gada 27.jūnijam plkst.17:00 VSIA "Latvijas Nacionālā opera" lietvedībā, Rīgā, Aspazijas bulvārī 3, LV-1050, iesniedzot personīgi LNO sekretārei-lietvedei Annai Zvirgzdiņai vai pa pastu ierakstītā vēstulē. Pieteikumam jābūt nogādātam šajā adresē līdz izsoles noteikumos norādītajam pieteikumu iesniegšanas termiņam.
- 3.2. Pieteikums, kas nav noformēts tā, lai pieteikumā iekļautā informācija nebūtu pieejama līdz izsoles noteikumu 3.1.punktā minētajam brīdim, vai kas saņemts pēc norādītā iesniegšanas termiņa, netiek izskatīts un tiek atdots atpakaļ iesniedzējam.
- 3.3. Dalībnieks var atsaukt savu pieteikumu līdz pieteikumu iesniegšanas termiņa beigām, ierodoties personīgi piedāvājumu uzglabāšanas vietā – VSIA "Latvijas Nacionālā opera", Rīgā, Aspazijas bulvārī 3, LV-1050, vai pa pastu ierakstītā vēstulē atsūtot piedāvājuma atsaukumu uz VSIA "Latvijas Nacionālā opera", Aspazijas bulvārī 3, Rīgā, LV-1050. Pieteikuma atsaukšanai ir bezierunu raksturs un tā izslēdz Dalībnieku no tālākas dalības izsolē. Pieteikuma mainīšanas gadījumā par pieteikuma iesniegšanas laiku tiks uzskatīts otrā pieteikuma iesniegšanas brīdis.

- 3.4. Pēc pieteikuma iesniegšanas termiņa beigām dalībnieks nevar grozīt savu pieteikumu.
- 3.5. Pieteikumi, kas iesniegti līdz pieteikuma iesniegšanas termiņa beigām, netiek atgriezti atpakaļ, izņemot gadījumus, ja Dalībnieks atsauc vai groza pieteikumu līdz pieteikuma iesniegšanas termiņa beigām.

4. Pieteikuma noformēšana.

- 4.1. Pieteikums jāiesniedz slēgtā aploksnē personīgi, vai nosūtot pa pastu ierakstītā vēstulē. Uz aploksnē jābūt norādītai šādai informācijai: Dalībnieka nosaukums, reģistrācijas numurs, adrese un kontaktinformācija, kā arī norādei: Pieteikums „Nedzīvojamo telpu Rīgā, Aspazijas bulvārī 3 (kultūras piemineklis) apakšnomas tiesību rakstveida izsolei”. Neatvērt līdz 2015.gada 29.jūnijam plkst.15:00”.
- 4.2. Pieteikuma dokumentiem jābūt cauršūtiem (caurauklotiem) tā, lai dokumentu lapas nebūtu iespējams atdalīt. Dalībnieka piedāvājuma lapām jābūt numurētām.
- 4.3. Pieteikumā iekļautajiem dokumentiem jābūt skaidri salasāmiem, bez labojumiem. Ja labojumi ir izdarīti, tiem jābūt ar pilnvarotās personas parakstu apstiprinātiem.
- 4.4. Pieteikumu sagatavo latviešu valodā.
- 4.5. Pieteikums jāparaksta dalībnieka pārstāvim ar pārstāvības tiesībām vai tā pilnvarotai personai.
- 4.6. Visiem atlasē dokumentiem pievienotās kopijas dalībniekam jāapliecina, uz kopijas rakstiski norādot, ka dokumenta kopija atbilst oriģinālam, parakstoties un norādot apliecināšanas datumu un vietu.
- 4.7. Pieteikums jāiesniedz vienā oriģināleksemplārā.
- 4.8. Dalībniekam nav tiesību iesniegt pieteikuma variantus.
- 4.9. Pieteikumam pievienojamie dokumenti:
 - 4.9.1. pieteikums (Noteikumu 2.pielikums);
 - 4.9.2. atlasē dokumenti (saskaņā ar Noteikumu 5. un 6. punktu);
 - 4.9.3. finanšu pieteikums (Noteikumu 3.pielikums);
 - 4.9.4. sniegto ēdināšanas pakalpojumu saraksts (Noteikumu 4.pielikums).

5. Dalībnieku atlasē prasības.

- 5.1. Dalībnieks ir fiziska vai juridiska persona, kura atbilst izsoles noteikumos noteiktajām prasībām.
- 5.2. Dalībnieks ir reģistrēts komercreģistrā vai līdzvērtīgā reģistrā ārvalstīs.
- 5.3. Dalībniekam ir normatīvajos aktos noteiktajā kārtībā Pārtikas un veterinārā dienesta izdota pārtikas uzņēmuma reģistrācijas vai atzīšanas apliecības kopija.
- 5.4. Dalībniekam ir normatīvajos aktos noteiktajā kārtībā izsniegta alkohola tirdzniecības licence.
- 5.5. Dalībniekam pēdējo 3 (trīs) gadu laikā (2012., 2013., 2014.gads) ir šāda pieredze ēdināšanas pakalpojumu sniegšanā kultūras un mākslas pasākumos:
 - 5.5.1. vismaz 10 (desmit) banketu apkalpošanā, atbilstoši valsts protokolam, kur apkalpojamo personu skaits nav bijis mazāks par 300 (trīs simti) personām;
 - 5.5.2. vismaz 20 (divdesmit) banketu apkalpošanā, kur apkalpojamo personu skaits nav bijis mazāks par 900 (deviņi simti) personām;
 - 5.5.3. nepārtraukti, vismaz 2 (divus) gadus pēc kārtas ir nodrošinājis iestādes (uzņēmuma) darbinieku ikdienas ēdināšanas pakalpojumus, kur darbinieku skaits nav bijis mazāks par 500 (pieci simti) personām;
 - 5.5.4. paralēli 5.5.3.punktā minētajiem pakalpojumiem, dalībnieks ir nodrošinājis vismaz 10 (desmit) banketu apkalpošanu, kur apkalpojamo personu skaits nav bijis mazāks par 300 (trīs simti) personām;

- 5.5.5. paralēli 5.5.4.punktā minētajiem pakalpojumiem, dalībnieks ir nodrošinājis vismaz 10 (desmit) izrāžu apmeklētājus (900 (deviņi simti) personas katrā izrādē);
- 5.5.6. ir apkalpojies vismaz 10 (desmit) pasākumus, kuros 20 (divdesmit) minūšu laikā ir sniegti ēdināšanas pakalpojumi ne mazāk kā 1400 (viens tūkstotis četri simti) klientiem, kas ir vērtējami kā operas teātra statusam (pozicionējumam) atbilstoši, vienlaikus veicot skaidras naudas norēķinus par pirkumiem;
- 5.5.7. ir nodrošinājis banketa ne mazāk kā 250 (divi simti piecdesmit) personām uzklāšanu 40 (četrdesmit) minūšu laikā un to apkalpošanu atbilstoši valsts protokola prasībām;
- 5.5.8. ir izpratne par operas teātra pozicionējumam atbilstoša piedāvājuma nodrošināšanu izrāžu apmeklētājiem izrāžu starpbrīžu laikā.
- 5.6. Dalībnieks iesniedz Iznomātājam priekšlikumu projektus ēdināšanas pakalpojumu uzlabošanai un pilnveidošanai, kā arī sadarbībai par papildus pasākumu nodrošināšanu starpsezonās, t.i. laikā, kad Iznomātāja telpas netiek noslogotas.
- 5.7. Dalībnieka Valsts ieņēmumu dienestā iesniegtajā bilancē uzrādītais apgrozījums ēdināšanas pakalpojumu jomā pēdējo 3 (trīs) gadu laikā (2012., 2013., 2014.gads) ir vismaz EUR 250 000,- (divi simti piecdesmit tūkstoši eiro) apmērā 1 (viena) gada laikā.
- 5.8. Dalībnieka rentabilitāte pēdējo 3 (trīs) gadu laikā (2012., 2013., 2014.) ir lielāka par 1 (viens) un kopējā likviditāte nav mazāka par 1 (viens).
- 5.9. Dalībnieks ir iesniedzis pieteikuma nodrošinājumu EUR 10 000,- (desmit tūkstoši eiro) apmērā, pārskaitot uz Iznomātāja bankas kontu:

Nosaukums:	VSIA "Latvijas Nacionālā opera"
Reģistrācijas Nr.:	Reģ.Nr.40103208907
Banka:	Valsts Kase, BIC: TREL LV22
Konta Nr.:	IBAN: LV19TREL9220500000000
Maksājuma mērķis:	Drošības nauda nedzīvojamo telpu apakšnomas tiesību rakstveida izsolei

- 5.10. Pieteikuma nodrošinājums ir spēkā līdz Nedzīvojamo telpu apakšnomas līguma noslēgšanai. Trīs darba dienu laikā pēc Nedzīvojamo telpu apakšnomas līguma noslēgšanas, Iznomātājs atmaksā dalībniekiem, kuri nav ieguvuši tiesības slēgt Līgumu, iemaksāto drošības naudu, pārskaitot to uz dalībnieka norādīto bankas kontu. Drošības nauda netiek atmaksāta dalībniekam, kurš atteicies vai nav noslēdzis Nedzīvojamo telpu apakšnomas līguma 10.4.4.punktā noteiktajā termiņā, kā arī, ja izsoles komisija konstatē, ka dalībnieks savas kvalifikācijas apliecināšanai ir sniedzis nepatiesu informāciju, un/vai izsoles dalībnieks ir veicis darbības, kas bijušas par pamatu atzīt izsoli par spēkā neesošu.
- 5.11. Attiecībā uz dalībnieku, kurš noslēdzis Nedzīvojamo telpu apakšnomas līguma, drošības nauda tiek deponēta iespējamo zaudējumu (atkāpšanas no Līguma vai Līguma nosacījumu nepienācīgas izpildes gadījumā) kompensācijai. Tā tiek atmaksāta, pārskaitot uz Nomnieka norādīto kontu, vai ieskaitīta tekošo nomas maksājumu segšanā pēc pirmā Līguma darbības gada.
- 5.12. Savu pieteikumu izsolē nevar iesniegt dalībnieks, uz kuru attiecas šādi nosacījumi:
- 5.12.1. pasludināts maksātnespējas process (izņemot gadījumu, kad maksātnespējas procesā tiek piemērota sanācija vai cits līdzīga veida pasākumu kopums, kas vērsts uz parādnieka iespējamā bankrota novēršanu un maksātnespējas atjaunošanu), apturēta vai pārtraukta tā saimnieciskā darbība, uzsākta tiesvedība par tā bankrotu vai likvidācijas procesu;
- 5.12.2. tam Latvijā un valstī, kurā tas reģistrēts vai atrodas tā mītnes zeme, ir nodokļu parādi, kas kopsummā pārsniedz EUR 150,- (viens simts piecdesmit eiro).
- 5.13. Dalībnieka rīcībā ir personāls ar šādu pieredzi:

Nr.	Darbinieka amata nosaukums	Iepriekšējā pieredze
1.	Rīkotājdirektors / projektu vadītājs / persona, kura ir organizējusi un bijusi atbildīga par pakalpojumu sniegšanu	vismaz 5 (piecu) pakalpojumu sniegšanā, atbilstoši 5.5.1.punkta prasībām; vismaz 5 (piecu) pakalpojumu sniegšana, atbilstoši 5.5.2.punkta prasībām; vismaz 12 (divpadsmit) mēnešu pieredze, atbilstoši 5.5.3.punkta prasībām.
2.	Šefpavārs	vismaz 3 (trīs) pakalpojumu sniegšanā, atbilstoši 5.5.1.punkta prasībām; vismaz 3 (trīs) pakalpojumu sniegšana, atbilstoši 5.5.2.punkta prasībām; vismaz 6 (sešu) mēnešu pieredze, atbilstoši 5.5.3.punkta prasībām.
3.	Pavārs	vismaz 3 (trīs) pakalpojumu sniegšanā, atbilstoši 5.5.1.punkta prasībām; vismaz 3 (trīs) pakalpojumu sniegšana, atbilstoši 5.5.2.punkta prasībām; vismaz 6 (sešu) mēnešu pieredze, atbilstoši 5.5.3.punkta prasībām.
4.	Viesmīlis/bārmenis	vismaz 3 (trīs) pakalpojumu sniegšanā, atbilstoši 5.5.1.punkta prasībām; vismaz 3 (trīs) pakalpojumu sniegšana, atbilstoši 5.5.2.punkta prasībām; vismaz 6 (sešu) mēnešu pieredze, atbilstoši 5.5.3.punkta prasībām; ir pieredze darbā ar kases aparātu.
5.	Viesmīlis/bārmenis	vismaz 3 (trīs) pakalpojumu sniegšanā, atbilstoši 5.5.1.punkta prasībām; vismaz 3 (trīs) pakalpojumu sniegšana, atbilstoši 5.5.2.punkta prasībām; vismaz 6 (sešu) mēnešu pieredze, atbilstoši 5.5.3.punkta prasībām; ir pieredze darba ar kases aparātu.
6.	Viesmīlis/bārmenis	vismaz 3 (trīs) pakalpojumu sniegšanā, atbilstoši 5.5.1.punkta prasībām; vismaz 3 (trīs) pakalpojumu sniegšana, atbilstoši 5.5.2.punkta prasībām; vismaz 6 (sešu) mēnešu pieredze, atbilstoši 5.5.3.punkta prasībām; ir pieredze darbā ar kases aparātu.

5.14. Dalībniekam, kurš tiks atzīts par uzvarētāju, jānodrošina, ka tā piesaistītais personāls ir ar atbilstošu profesionālo kvalifikāciju ēdināšanas pakalpojumu sniegšanā, kas atbilst 2005.gada 14.jūnija MK noteikumu Nr.409 „Pārtikas aprītē nodarbināto personu profesionālās kvalifikācijas prasības” prasībām.

6. Dalībniekam jāiesniedz šādi atlases dokumenti.

- 6.1. Pieteikums dalībai izsolē atbilstoši izsoles noteikumu 2.pielikumā noteiktajai formai.
- 6.2. Dalībnieka reģistrācijas apliecības kopija, ko izdevis Latvijas Republikas Uzņēmumu reģistrs, vai tam ir līdzvērtīgas komercdarbību reģistrējošas iestādes ārvalstīs izdota dalībnieka apliecināta reģistrācijas apliecības kopija, kas izdota atbilstoši attiecīgās valsts normatīvo aktu prasībām.
- 6.3. Dalībnieka sniegto ēdināšanas pakalpojumu saņēmēju saraksts atbilstoši noteikumu 4.pielikumā noteiktajai formai, kas apliecina dalībnieka atbilstību izsoles noteikumu 5.5.punkta prasībām.
- 6.4. Vismaz 15 (piecpadsmit) pozitīvas atsauksmes no pasūtītājiem, kas apliecina dalībnieka atbilstību izsoles noteikumu 5.5.punkta prasībām. Atsauksmes ir jāiesniedz no pasūtītājiem par pakalpojumiem, kas minēti sniegto pakalpojumu sarakstā, atbilstoši izsoles noteikumu 4.pielikumam.
- 6.5. Izziņa par dalībnieka apgrozījumu ēdināšanas pakalpojumu jomā, kas apliecina dalībnieka atbilstību izsoles noteikumu 5.7.punkta prasībām.
- 6.6. Izziņa no kompetentas iestādes, kas apliecina pretendenta atbilstību izsoles noteikumu 5.12.punkta prasībām.
- 6.7. Dalībnieka piesaistītā personāla pašrocīgi parakstīts dzīves gājuma apraksts (CV) atbilstoši izsoles noteikumu 5.pielikumā pievienotajai formai, kas apliecina dalībnieka personāla atbilstību izsoles noteikumu 5.13. un 5.14.punkta prasībām;
- 6.8. Dokumentu kopijas, kas apliecina dalībnieka atbilstību izsoles noteikumu 5.3. un 5.4.punkta prasībām.
- 6.9. Citi dokumenti pēc saviem ieskatiem, ko dalībnieks uzskata par nepieciešamu iesniegt iznomātājam izsoles noteikumos minēto prasību apliecināšanai.

7. Finanšu pieteikums.

- 7.1. Izsoles cenas pieteikumam ir jābūt izteiktam eiro.
- 7.2. Izsoles cenas pieteikumu iesniedz saskaņā ar izsoles noteikumu 3.pielikumā pievienoto formu.

8. Pieteikumu vērtēšana un lēmuma pieņemšana.

- 8.1. Ja dalībnieka iesniegtais piedāvājums neatbilst pieteikuma noformējuma prasībām, izsoles komisija lems par pieteikuma tālāku izskatīšanu un/vai neizskatīšanu, savukārt pieteikums, kuru noformējums nenodrošinās dokumentu juridisko spēku vai saturēs citas būtiskas neatbilstības, no tālākas pieteikumu vērtēšanas tiks izslēgti.
- 8.2. Izsoles komisija pārbaudīs dalībnieka iesniegtos atlases dokumentus un to atbilstību atlases prasībām. Dalībnieki, kas nav iesnieguši atlases dokumentus vai to saturs neatbilst atlases prasībām, no tālākas vērtēšanas tiks izslēgti.
- 8.3. Izsoles komisija no prasībām atbilstošajiem pieteikumiem izvēlas pieteikumu ar visaugstāko saimniecisko izdevīgumu un cenu.
- 8.4. Izsoles komisija 1 (vienas) darba dienu laikā pēc lēmuma pieņemšanas informē visus dalībniekus par izsolē izraudzīto dalībnieku, ar kuru tiks slēgts Nedzīvojamo telpu apakšnomas līgums.

9. Izsoles komisija.

- 9.1. Izsoles komisijas funkcijas, tiesības un pienākumi noteikti normatīvajos aktos un šajos noteikumos.
- 9.2. Izsoles komisijas sēdes tiek protokolētas. Protokolu paraksta visi komisijas locekļi, kuri piedalās sēdē.
- 9.3. Izsoles komisija ir tiesīga savā darbā piesaistīt ekspertus.
- 9.4. Izsoles komisija ir lemttiesīga, ja sēdē piedalās vismaz 2/3 no komisijas locekļiem.
- 9.5. Izsoles komisijas darbu vada komisijas priekšsēdētājs.

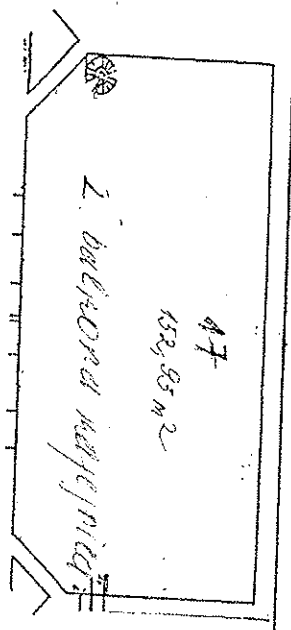
- 9.6. Izsoles komisija balsojot pieņem lēmumu slēgt Nedzīvojamo telpu apakšnomas līgumu vai izbeigt izsoli, neizvēloties nevienu pieteikumu.
- 9.7. Komisijas tiesības:
 - 9.7.1. Pieprasīt dalībniekam papildus informāciju;
 - 9.7.2. Pieaicināt ekspertu ar padomdevēja tiesībām;
 - 9.7.3. Lemt par pieteikuma tālāku izskatīšanu un/vai neizskatīšanu, ja pieteikums nav noformēts atbilstoši izsoles noteikumu prasībām;
 - 9.7.4. Noraidīt pieteikumu, ja tiek konstatēts, ka ir iesniegts izsoles noteikumu prasībām neatbilstošs pieteikums, vai ir sniegta nepilnīga vai nepatiesa informācija.
- 9.8. Komisijas pienākumi:
 - 9.8.1. Nodrošināt izsoles norisi un dokumentēšanu;
 - 9.8.2. Nodrošināt vienlīdzīgu un taisnīgu attieksmi pret dalībniekiem;
 - 9.8.3. Nepieciešamības gadījumā veikt izmaiņas noteikumos;
 - 9.8.4. Vienas darba dienu laikā pēc lēmuma par izsoles rezultātiem pieņemšanas paziņot to Pretendentiem.

10. Dalībnieki.

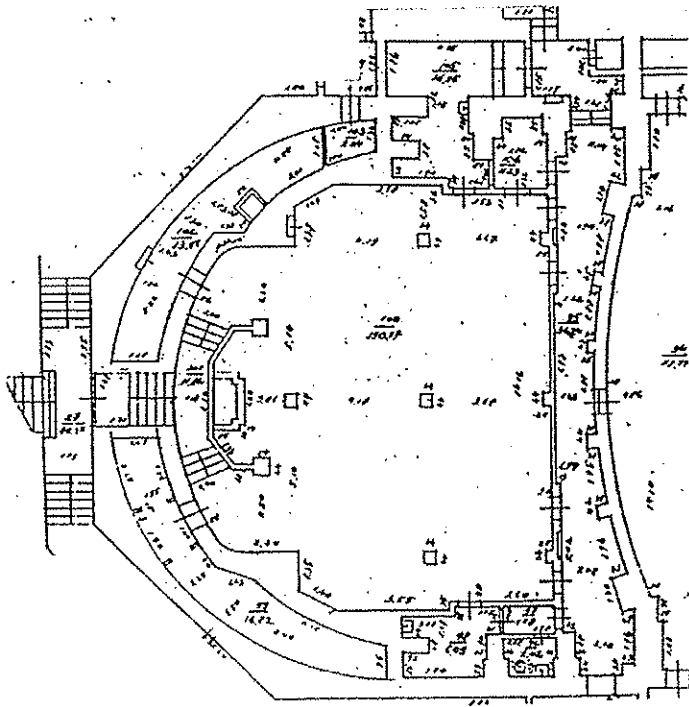
- 10.1. Par izsoles dalībnieku var būt fiziska vai juridiska persona, kura:
 - 10.1.1. ir iepazinusies ar izsoles noteikumiem, izprot tos, piekrīt tajos noteiktajiem nosacījumiem un šajos noteikumos noteiktajā termiņā un kārtībā ir iesniegusi pieteikumu izsolei;
 - 10.1.2. atbilst izsoles noteikumu nosacījumiem.
- 10.2. Piedalīšanās izsolē ir dalībnieka brīvas gribas izpausme. Iesniedzot savu pieteikumu dalībai izsolē, dalībnieks visā pilnībā pieņem un ir gatavs izpildīt visas noteikumos un attiecīgajos normatīvajos aktos ietvertās prasības, normas un nosacījumus.
- 10.3. Dalībnieks apzinās, ka jebkurš pieteikumā iekļautais nosacījums, kas ir pretrunā ar izsoles noteikumiem vai neatbilst tā nosacījumiem, var būt par iemeslu pieteikuma noraidīšanai, kā arī to, ka tikai pieteikumā iekļautā informācija tiks izmantota pieteikumu vērtēšanā.
- 10.4. Dalībnieka pienākumi:
 - 10.4.1. ja pieteikums tiek sūtīts pasta sūtījumā ierakstītā vēstulē, dalībnieks ir atbildīgs par savlaicīgu pieteikuma izsūtīšanu, lai nodrošinātu pieteikuma saņemšanu VSIA "Latvijas Nacionālā opera" līdz izsoles noteikumu 3.1. punktā noteiktajam termiņam;
 - 10.4.2. nepieciešamības gadījumā rakstiski, komisijas norādītajā termiņā, sniegt atbildes un paskaidrojumus par pieteikumu uz komisijas uzdotajiem jautājumiem;
 - 10.4.3. līdz ar pieteikuma iesniegšanu, ievērot visus izsoles noteikumos minētos nosacījumus;
 - 10.4.4. noslēgt Nedzīvojamo telpu apakšnomas līgumu, atbilstoši izsoles noteikumu 6.pielikumā pievienotajam līguma projektam, 1 (vienas) darba dienas laikā pēc attiecīga uzaicinājuma saņemšanas no Iznomātāja.

11. Noteikumu pielikumi.

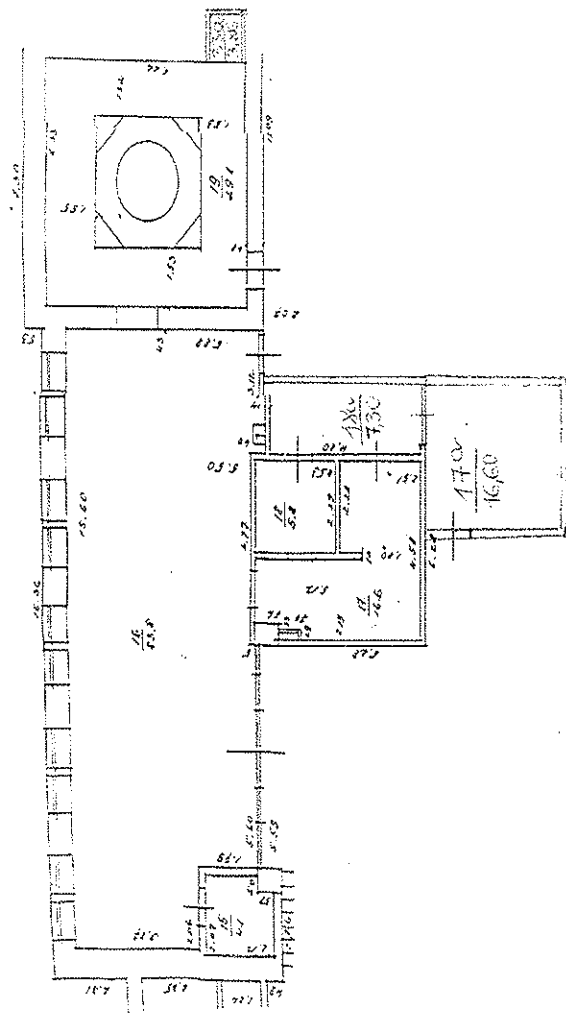
- 11.1. 1.pielikums – Telpu tehniskais plāns;
- 11.2. 2.pielikums – Pieteikums dalībai izsolē;
- 11.3. 3.pielikums – Finanšu pieteikums;
- 11.4. 4.pielikums – Sniegto ēdināšanas pakalpojumu saņēmēju saraksts;
- 11.5. 5.pielikums – Curriculum Vitae (CV) forma piedāvātajam personālam;
- 11.6. 6.pielikums – Līguma projekts.



Appunti di geometria



Handwritten text: *Handwritten text, possibly a name or title, oriented vertically.*



PIETEIKUMS
par piedalīšanos
„Nedzīvojamo telpu Rīgā, Aspazijas bulvārī 3 (kultūras piemineklis) apakšnomas tiesību
rakstveida izsolē”

Dalībnieks:	
Adrese:	
Reģ.Nr.:	
Banka, bankas kods:	
Bankas konta Nr.:	
Kontaktpersona:	
Tālruņa Nr.	
Faksa Nr.:	
e-pasts:	

ar šī pieteikuma iesniegšanu:

1. piesakos piedalīties “Nedzīvojamo telpu Rīgā, Aspazijas bulvārī 3 (kultūras piemineklis) apakšnomas tiesību rakstveida izsolē”.
2. piekrītu izsoles noteikumos minētajiem nosacījumiem, apliecinu gatavību sniegt pakalpojumus saskaņā ar izsoles noteikumu un tā pielikumu nosacījumiem, kā arī apstiprinu, ka pievienotie dokumenti veido šo pieteikumu.
3. apliecinu, ka neesam snieguši nepatiesu informāciju savas kvalifikācijas novērtēšanai;
4. apliecinu, ka piekrītam saņemt dokumentus, uz pieteikumā norādīto e-pasta adresi, izsoles norises un telpu nomas līguma (no tā izrietošo saistību) darbības laikā.

vieta

datums

amats

paraksts

amatpersonas vārds,
uzvārds

**FINANŠU PIETEIKUMS (veidlapa)
dalībai**

**„Nedzīvojamo telpu Rīgā, Aspazijas bulvārī 3 (kultūras piemineklis) apakšnomas tiesību
rakstveida izsolē”**

Dalībnieks:	
Adrese:	
Reģ.Nr.:	
Banka, bankas kods:	
Bankas konta Nr.:	
Kontaktpersona:	
Tālruna Nr.	
Faksa Nr.:	
e-pasts:	

Nr.	Telpu nosaukums	Piedāvātā izsoles cena EUR, bez PVN
1.	Telpa Nr.[..]	eiro par m2/mēnesī
2.	Telpa Nr.[..]	eiro par m2/mēnesī
	[..]	eiro par m2/mēnesī
	Kopā:	eiro par m2/mēnesī

vieta

datums

amats

paraksts

amatpersonas vārds,
uzvārds

SNIEGTO ĒDINĀŠANAS PAKALPOJUMU SAŅĒMĒJU SARAKSTS (veidlapa)

dalībai „Nedzīvojamo telpu Rīgā, Aspazijas bulvārī 3 (kultūras piemineklis) apakšnomas tiesību rakstveida izsolē”

Dalībnieks:	
Adrese:	
Reģ.Nr.:	
Banka, bankas kods:	
Bankas konta Nr.:	
Kontaktpersona:	
Tālruna Nr.	
Faksa Nr.:	
e-pasts:	

Nr.	Ēdināšanas pakalpojumu saņēmējs (klients), kontaktinformācija (tālr. vai e-pasts)	Ēdināšanas pakalpojumu sniegšanas datums	Personu skaits, kurām tika vienlaicīgi nodrošināti ēdināšanas pakalpojumi
1.			
2.			
3.			
...			

vieta

datums

amats

paraksts

amatpersonas vārds,
uzvārds

CURRICULUM VITAE (CV) FORMA PIEDĀVĀTAJAM PERSONĀLAM

Vārds, uzvārds: _____

Profesija: _____

Kontaktinformācija: _____

GALVENĀ KVALIFIKĀCIJA:

Sniedziet vispārēju darbinieka pieredzes un izglītības aprakstu, kas visvairāk atbilst šī iepirkuma priekšmetam.

IZGLĪTĪBA:

Laika periods	Izglītības iestādes nosaukums	Izglītība, iegūtais grāds

SPECIĀLIE KURSI:

Laika periods	Iestādes nosaukums	Priekšmets

PROFESIONĀLĀ PIEREDZE:

Laika periods	Darba vieta/projekts, amats	Īstenotais projekts, pasūtītāja kontaktpersona, tel. Nr., e-pasts	Projekta apraksts

VALODAS:

Katrai valodai norādiet zināšanu līmeni: teicami, labi, viduvēji vai vāji.

Valoda	Zināšanu līmenis		
	Runāt prasme	Rakstīt prasme	Lasīt prasme

APLIECINĀJUMS:

Es, apakšā parakstījies (-usies) apliecinu, ka šī informācija pareizi raksturo mani, manu kvalifikāciju un pieredzi.

Paraksts: _____

Datums: _____

**Nedzīvojamo telpu Rīgā, Aspazijas bulvārī 3 (kultūras piemineklis) apakšnomas līgums
Nr. _____ (projekts)**

VSIA “Latvijas Nacionālā opera”, reģistrācijas Nr.40103208907, kuru uz statūtu pamata pārstāv tās valdes priekšsēdētājs Zigmars Liepiņš (turpmāk – Iznomātājs), no vienas puses,

un

[dalībnieka nosaukums], reģistrācijas Nr.XXXXXXXXXX, kuru uz [statūtu/pilnvaras] pamata pārstāv tās [amata nosaukums, vārds, uzvārds] (turpmāk – Nomnieks), no otras puses, abi kopā saukti Līdzēji, bet katrs atsevišķi – Līdzējs,

pamatojoties uz “Nedzīvojamo telpu Rīgā, Aspazijas bulvārī 3 (kultūras piemineklis) rakstveida apakšnomas tiesību izsoles” rezultātiem un Ministru kabineta 2010.gada 8.jūnija noteikumos Nr.515 “Noteikumi par valsts un pašvaldības mantas iznomāšanas kārtību un nomas maksas noteikšanas metodiku un nomas līguma tipveida nosacījumiem”, kā arī ievērojot Publiskas personas finanšu līdzekļu un mantas izšķērdēšanas novēršanas likuma 3.panta 2.punktā noteikto, noslēdz šādu līgumu (turpmāk – Līgums).

1. Līguma priekšmets.

- 1.1. Iznomātājs nodod apakšnomā tā valdījumā esošās nedzīvojamās telpas, kas atrodas Rīgā, Aspazijas bulvārī 3 (kultūras piemineklis) saskaņā ar telpu uzskaitījumu un atsevišķo telpu izmantošanas noteikumos noteikto kārtību (pielikums Nr.1) un telpu izvietojuma plāniem (pielikums Nr.2), bet Nomnieks par maksu pieņem apakšnomā (turpmāk – Noma) uzskaitījumā minētās telpas (turpmāk – telpas) un inventāru (pielikums Nr.3).
- 1.2. Telpas atrodas kultūras pieminekļī, un to lietošanā Nomniekam jāievēro Likuma par kultūras pieminekļu aizsardzību nosacījumi.
- 1.3. Nomnieks Telpas un inventāru pieņem ar Telpu pieņemšanas-nodošanas aktu, kuru Līdzēji paraksta Telpu un inventāra nodošanas brīdī un, kas kļūst par Līguma neatņemamu sastāvdaļu (pielikums Nr.4).
- 1.4. Iznomāto telpu uzskaitījums un atsevišķo telpu izmantošanas noteikumi nosaka šo Telpu izmantošanas nosacījumus un kārtību.

2. Kontaktpersonas.

- 2.1. Iznomātāja atbildīgās amatpersonas par saistību izpildi un Telpu apsaimniekošanu:

1.	Vārds, uzvārds	amats	tālrunis, e-pasts
2.	Vārds, uzvārds	amats	tālrunis, e-pasts

- 2.2. Nomnieka atbildīgās amatpersonas par saistību izpildi un Telpu lietošanu:

1.	Vārds, uzvārds	amats	tālrunis, e-pasts
2.	Vārds, uzvārds	amats	tālrunis, e-pasts

3. Nomas objekta izmantošanas mērķis.

3.1. Telpu nomas mērķi ir:

- 3.1.1. Iznomātāja darbinieku ēdināšanas pakalpojuma nodrošināšana un kafejnīcas publisko pakalpojumu sniegšana Iznomātāja izrāžu, uzvedumu, koncertu apmeklētājiem vai citu Iznomātāja organizēto pasākumu dalībniekiem pasākumu laikā.
- 3.1.2. Telpu uzturēšana lietošanas kārtībā un rentabla izmantošana;
- 3.1.3. Papildus ienākumu gūšana.

4. Nomas maksa un norēķinu kārtība.

4.1. Nomas maksa tiek noteikta atbilstoši atsevišķo telpu izmantošanas nosacījumiem:

Nr.p.k.	Telpas nosaukums	Platība	Summa
1.	Darbinieku ēdnīca - telpas Nr.15, Nr.16, Nr.17, Nr.17a, Nr.18, Nr.33a	130,76 m ²	
2.	Bufete	20 m ²	
3.	Kafejnīca I – telpa Nr.100 un Nr.101	162,61 m ²	
4.	Beletāža zāle	162,20 m ²	
5.	2.balkona kafejnīca - telpa Nr.17	157,58 m ²	
6.	Palīgtelpas – telpa.Nr.95, Nr.96, Nr.97, Nr.98, Nr.99, Nr.102, Nr.105, Nr.106	104,41 m ²	
kopā		737,56 m ²	

- 4.2. Nomas maksa var tikt samazināta par 60% procentiem starp sezonu starplaikā, kad Iznomātāja mākslinieciskais personāls ir atvaļinājumā un darbinieku ēdnīca ir slēgta. Nomas maksas samazinājums nav pieļaujams vairāk kā 2 (divus) mēnešus kalendārā gadā.
- 4.3. Nomas maksa noteikta ievērojot nosacījumu, ka Iznomātājs nodrošina mēnesī 17 (septiņpadsmit) izrādes, uzvedumus, koncertus vai pasākumus. Gadījumā, ja Iznomātājs samazina vai aptur māksliniecisko darbību, nomas maksa tiek samazināta proporcionāli faktiskai telpu izmantošanas slodzei un platībai.
- 4.4. Nomas maksa var tikt pārskatīta 1 (vienu) reizi 2 (divu) gada laikā, ievērojot:
 - 4.4.1. inflācijas indeksu valstī, ko noteikusi Centrālā statistikas pārvalde;
 - 4.4.2. būtiski pieaugusi Iznomātājam sniegto pakalpojumu izmaksas;
 - 4.4.3. Iznomātāja mākslinieciskais personāls tiek nodarbināts mazāk par 41 (četrdesmit vienu) kalendāro nedēļu gadā.
- 4.5. Nomas maksā nav iekļauts elektroenerģijas patēriņš.
- 4.6. Nomas maksa veicama līdz katra mēneša 15.datumam par kārtējo mēnesi.
- 4.7. Par elektroenerģijas patēriņu Darbinieku ēdnīcā un Palīgtelpās tiek maksāts atbilstoši reālajam patēriņam, atkarībā no elektrības piegādātāja Iznomātājam noteiktā elektroenerģijas tarifa, saskaņā ar Iznomātāja sagatavoto rēķinu līdz nākamā mēneša 15.datumam.

5. Līdzēju tiesības un pienākumi.

5.1. Iznomātāja tiesības:

- 5.1.1. saņemt Līgumā noteiktā kārtībā un apmērā atlīdzību par Nomā nodotajām telpām;

- 5.1.2. saskaņojot ar Nomnieku laiku, veikt Telpu apsekošanu un lietošanas noteikumu ievērošanu;
 - 5.1.3. Telpu apdraudējuma gadījumā (ugunsgrēks, eksplozija, appludināšana u.tml.) iekļūt Nomnieka telpās, nekavējoties informējot par to Nomnieka atbildīgās personas;
 - 5.1.4. Iznomājot LNO Lielo un/vai Jauno zāli trešajām personām, pēc vajadzības nodot to rīcībā arī Kafejnīcas Nr.1, Beletāžas zāles, 2.balkona kafejnīcas un Bufetes telpas trešajai personai uz Līgumā noteikto laiku.
- 5.2. Iznomātāja pienākums:
- 5.2.1. nodot telpas Nomnieka rīcībā ar līguma spēkā stāšanās dienu – 2015.gada 01.jūliju;
 - 5.2.2. Līguma pielikumā Nr.1 uzskaitītās telpas nodot izīrītas, drošā ekspluatācijas kārtībā.;
 - 5.2.3. nodrošināt Nomnieku ar komunālajiem pakalpojumiem: elektroenerģiju, karsto un auksto ūdeni, siltumu apkures sezonas laikā. Iznomātājs nav atbildīgs par komunālo pakalpojumu sniegšanas pārtraukumiem, ja tie radušies attiecīgo komunālo pakalpojumu sniedzēju vainas dēļ.
 - 5.2.4. saņemot informāciju par komunālo pakalpojumu sniegšanas pārtraukumiem, nekavējoties informēt par to Nomnieka atbildīgās personas;
 - 5.2.5. informēt Nomnieku par plānotajām izrādēm, uzvedumiem, koncertiem un/vai pasākumiem, kuros nodrošināmi ēdināšanas publiskie pakalpojumi.
- 5.3. Nomnieka tiesības:
- 5.3.1. Nomniekam ir tiesības brīvi un neierobežoti lietot nomātās Telpas, iekārtas un inventāru;
 - 5.3.2. veikt telpu iekārtošanu, atbilstoši saimnieciskās darbības vajadzībām, saskaņojot tehniskos un vizuālos risinājumus ar Iznomātāju;
 - 5.3.3. veikt Telpu un iekārtu remontus un uzlabojumus, kas nepieciešami saimnieciskās darbības nodrošināšanai;
 - 5.3.4. izvietot savas nepieciešamās iekārtas un inventāru Telpās, nodrošinot īpašuma piederības norādu izvietojumu uz visām Telpās izvietotajām mēbelēm, iekārtām un cita inventāra, neradot šķēršļus Iznomātāja mantas inventarizācijai un inventāra uzskaiti;
 - 5.3.5. lietot koplietošanas telpas (kāpņu telpas, gaitenļus u.tml.), kas nepieciešamas normālas saimnieciskās darbības veikšanai un pakalpojumu nodrošināšanai;
 - 5.3.6. savlaicīgi, ne vēlāk kā 14 (četrpadsmit) dienas pirms Telpu plānotās noslodzes izmaiņām, saņemt informāciju par šādām izmaiņām un nepieciešamo pakalpojumu apjomu un specifiku;
 - 5.3.7. pēc saviem ieskatiem apdrošināt savu mantu. Iznomātājs neatbild par Nomniekam piederošās mantas bojāšanu vai iznīcināšanu, izņemot gadījumu, ja šādu kaitējumu radījis Iznomātāja darbinieks.
- 5.4. Nomniekam ir pienākums:
- 5.4.1. savlaicīgi Līgumā un rēķinos noteiktajā kārtībā veikt Nommas maksas un komunālo pakalpojumu apmaksu;
 - 5.4.2. līdz 2015.gada 12.augustam par summu – ne mazāku kā EUR 20 000,- (divdesmit tūkstoši eiro), neieskaitot PVN 21%, veikt darbinieku ēdnīcas telpās kosmētisko remontu un siltās letes sakārtošanu, mēbeļu nomaiņu, interjera dizainu pirms tam saskaņojot ar Iznomātāju;
 - 5.4.3. līdz 2015.gada 4.septembrim izvietot Iznomātāja logotipu uz Nomnieka informatīvajiem materiāliem (cenrādis, salvetes, apkalpojošā personāla atpazīstamības zīmēm). Jebkura Iznomātāja logotipa izmantošana pieļaujama tikai ar Iznomātāja atļauju;
 - 5.4.4. Nomnieks savā sortimentā iekļauj 2 (divas) ekskluzīvas kūkas ar operas un baleta simboliku, kas tiek saskaņota ar Iznomātāju;
 - 5.4.5. lietot Telpas saskaņā ar Iznomāto telpu uzskaitījuma un atsevišķo telpu izmantošanas noteikumos noteikto kārtību (pielikums Nr.1);

- 5.4.6. ievērot namīpašuma ekspluatācijas noteikumus, vispārējās un specialās sanitārās un ugunsdrošības prasības, saņemt nepieciešamās atļaujas valsts un pašvaldības iestādēs, kas nepieciešamas Nomnieka saimnieciskās darbības veikšanai. Nepieļaut Telpās tehniskā un vispārējā stāvokļa pasliktināšanos;
- 5.4.7. atbildēt par iznomāto Telpu un saistībā ar to nodoto Iznomātāja inventāra saglabāšanu tādā kārtībā, kādā tas nodots, pieļaujot vienīgi to dabisko nolietojumu;
- 5.4.8. atlīdzināt Iznomātājam jebkurus zaudējumus, kas varētu rasties Iznomātāja Telpām vai Īpašumam Nomas laikā, izņemot ja tie radušies nepārvaramas varas rezultātā;
- 5.4.9. atbildēt par darba drošības un ugunsdrošības noteikumu ievērošanu iznomātajās Telpās, nodrošinot, ka Nomnieka atbildīgā persona par ugunsdrošības noteikumu ievērošanu saņem instrukciju no Iznomātāja atbildīgās personas, un atbilstoši veic Telpās nodarbināto Nomnieka darbinieku instruēšanu un apmācību;
- 5.4.10. nodrošināt iznomāto Telpu apsardzi un darbinieku drošību;
- 5.4.11. atbildēt par savu darbinieku vai savas saimnieciskās darbības rezultātā radītajiem zaudējumiem trešajām personām;
- 5.4.12. nodrošināt Iznomātāja darbinieku ēdināšanu Iznomātāja darba laikā saskaņā ar Iznomāto telpu uzskaitījumā un atsevišķo telpu izmantošanas noteikumos (pielikums Nr.1) noteikto kārtību.
- 5.4.13. saskaņot ar Iznomātāju Darbinieku ēdnīcas ēdienu sortimentu un cenu līmeņus.

6. Līdzēju atbildība par saistību neizpildi.

- 6.1. Līdzēji savstarpēji atbild par saistību savlaicīgu un pilnīgu izpildi.
- 6.2. Gadījumā, ja kāds no Līdzējiem nepienācīgi pilda savas, Līgumā paredzētās, saistības, tas atlīdzina otram Līdzējam radīto kaitējumu.
- 6.3. Gadījumā, ja Nomnieks kavē nomas un/vai komunālo pakalpojumu apmaksu vairāk par 3 (trīs) mēnešiem, Iznomātājs ir tiesīgs vienpusēji atkāpties no Līguma.
- 6.4. Nomas maksājumu kavējuma gadījumā Iznomātājs ir tiesīgs pieprasīt un aprēķināt kavējuma naudu 0,2% apmērā no savlaicīgi nenomaksātās naudas summas par katru nokavējuma dienu. Kavējuma naudas nomaksa neatbrīvo Nomnieku no pamatparāda nomaksas.
- 6.5. Līdzēji neatbild par radīto kaitējumu, Līguma izpildes laikā, tā daļējas vai pilnīgas neizpildes gadījumā, ja radītais kaitējums saistīts ar tādiem apstākļiem, kurus nebija iespējams paredzēt un/vai novērst, t.i. nepārvaramas varas apstākļu rezultātā, pie kuriem pieskaitāmi, bet ne tikai dabas stihijas, ugunsgrēks, karš, militāras operācijas un citi apstākļi, kā rezultātā Līguma izpilde kļuvusi neiespējama.

7. Strīdu izskatīšanas kārtība.

- 7.1. Visus strīdus Līdzēji risina pārrunu ceļā.
- 7.2. Gadījumā, ja pārrunu rezultātā vienošanās netiek panākta 30 (trīsdesmit) dienu laikā, strīds izskatāms LR tiesā normatīvo aktu kārtībā.

8. Līguma darbības laiks.

- 8.1. Līgums stājas spēkā tā parakstīšanas dienā, bet ne vēlāk kā nākamajā dienā pēc iepriekšējā nomas līguma izbeigšanās 2015.gada 30.jūnijā.
- 8.2. Līgums noslēgts uz 6 (sešiem) gadiem – termiņā līdz 2021.gada 30.jūnijam vai līdz Līdzēju saistību pilnīgai izpildei.

9. Līguma izbeigšanas nosacījumi.

- 9.1. Līdzēji jebkurā brīdī var vienoties par Līguma laušanu.
- 9.2. Iznomātājs var rakstiski paziņojot par Līguma laušanu ne vēlāk kā 1 (vienu) mēnesi iepriekš, vienpusēji atkāpties no Līguma un neizmaksāt Nomnieka veiktos nepieciešamos un derīgos ieguldījumus Iznomātāja īpašumā, ja:
 - 9.2.1. Nomnieks kavējis nomas maksas samaksu vairāk kā 3 (trīs) kalendāros mēnešus pēc kārtas;
 - 9.2.2. Nomnieks bojā vai citādi ar tīšām savām (darbinieku) darbībām bojā Iznomātāja īpašumu;
 - 9.2.3. Nomniekam ir pasludināts maksātnespējas process vai kompetentas valsts iestādes ir pieņēmušas lēmumu par tā saimnieciskās darbības apturēšanu vai anulējušas licences un/vai atļaujas, kas nepieciešamas ēdināšanas pakalpojumu sniegšanai;
 - 9.2.4. Nomnieks pieļauj rupjus ugunsdrošības un darba drošības noteikumu pārkāpumus.
- 9.3. Gadījumā, ja tiek pārtraukta Iznomātāja mākslinieciskā darbība uz laiku ilgāku par 6 (sešiem) mēnešiem, Nomniekam ir tiesības vienpusēji atkāpties no Līguma, un Iznomātājam ir jāatlīdzina visi saskaņotie nepieciešamie un derīgie ieguldījumi proporcionāli izmantotajam nomas laikam.
- 9.4. Nomnieks ir tiesīgs uzteikt Līgumu brīdinot Iznomātāju ne vēlāk kā 2 (divus) kalendāros mēnešus iepriekš.
- 9.5. Pēc Līguma izbeigšanas Nomnieks 5 (piecu) darba dienu laikā atbrīvo Telpas un nodod tās Iznomātājam ne sliktākā stāvoklī, kādā tās saņēma, parakstot pieņemšanas - nodošanas aktu.
- 9.6. Gadījumā, ja Līguma izbeigšana notiek saistībā ar Līguma termiņa izbeigšanos, Nomnieks nodod Iznomātājam bez atlīdzības visus nepieciešamos un derīgos ieguldījumus, kas veikti Iznomātāja īpašumā.

10. Noslēguma jautājumi.

- 10.1. Nomnieks nav tiesīgs ieķīlāt Nomas tiesības vai kā savādāk tās izmantot darījumos ar trešajām personām.
- 10.2. Nomnieks nav tiesīgs pirms Līguma termiņa beigām patvaļīgi atstāt Telpas.
- 10.3. Iznomātājam ir tiesības pēc Nomnieka lūguma samazināt nomas maksu, ja nekustamā īpašuma nomas tirgū pastāv nomas maksas un nomas objektu samazināšanās tendence.
- 10.4. Gadījumā, spēku zaudē kāds no Līguma punktiem, tas neietekmē pārējo Līguma punktu darbību.
- 10.5. Līgums sastādīts un parakstīts 3 (trīs) eksemplāros latviešu valodā uz 19 (deviņpadsmit) lapām, ieskaitot pielikumus Nr.1; 2; 3 un 4, kas pievienoti Līgumam un ir tā neatņemama sastāvdaļa, pa 1 (vienam) Līguma eksemplāram katram Līdzējam, bet trešais eksemplārs glabājas SIA „Rīgas Nami”.

11. Pušu rekvizīti un paraksti

Iznomātājs	Nomnieks
VSIA „Latvijas Nacionālā opera”	XXX
Reģistrācijas Nr.: 40103208907	Reģistrācijas Nr.
Adrese: Aspazijas bulvārī 3, Rīga, LV-1050	Adrese
Valsts Kase, BIC: TREL LV22 n/k LV19TREL9220500000000	Banka
Valdes priekšsēdētājs	Amats
/paraksts/	/paraksts/
Zigmars Liepiņš	XXX /vārds, uzvārds/

12. Pielikumi.

Līgumam tā parakstīšanas brīdī tiek pievienoti šādi pielikumi:

- 12.1. Pielikums Nr.1 – Iznomāto telpu uzskaitījums un atsevišķie telpu izmantošanas noteikumi;
- 12.2. Pielikums Nr.2 – Telpu izvietojuma plāns;
- 12.3. Pielikums Nr.3 – Telpās esošā inventāra saraksts;
- 12.4. Pielikums Nr.4 – Telpu pieņemšanas – nodošanas akts.

**Iznomāto telpu uzskaitījums un
atsevišķie telpu izmantošanas noteikumi**

Pielikums Nr.1

Nedzīvojamo telpu Rīgā, Aspazijas bulvārī 3 (kultūras piemineklis) apakšnomas līgums
Nr. _____ (projekts)

Rīgā,

2015.gada __. _____

VSIA “Latvijas Nacionālā opera”, reģistrācijas Nr. 40103208907, kuru uz statūtu pamata pārstāv tās valdes priekšsēdētājs Zigmars Liepiņš, (turpmāk – Iznomātājs) no vienas puses,

un

[dalībnieka nosaukums], reģistrācijas Nr. **XXXXXXXXXX**, kuru uz [statūtu/pilnvaras] pamata pārstāv tās [amata nosaukums, vārds, uzvārds], (turpmāk – Nomnieks) no otras puses, abi kopā saukti Līdzēji, bet katrs atsevišķi – Līdzējs,

vienojas par sekojošu Telpu iznomāšanu un atsevišķiem to lietošanas noteikumiem:

1.1. Iznomātājs iznomā Nomniekam, un Nomnieks nomā no Iznomātāja sekojošas telpas Aspazijas bulvārī 3:

1.1.1. Kafejnīcu Nr.1, kas sastāv no sekojošām telpām:

- telpa Nr.100 – ēdamzāle (150,77 kv.m.);
- telpa Nr.101 – ēdamzāles kāpnēs (11,84 kv.m.).

1.1.2. Beletāžas zāli (162,20 kv.m.);

1.1.3. 2.Balkona kafejnīcu - telpu Nr.17 (152,93 kv.m.)

1.1.4. Darbinieku ēdnīcu, kas sastāv no sekojošām telpām:

- telpa Nr.15 – palīgtelpa (4,10 kv.m.);
- telpa Nr.16 – kafejnīcas zāle (83,80 kv.m.);
- telpa Nr.17 – servēšana (16,60 kv.m.);
- telpa Nr.17a – noliktava (16,60 kv.m.)
- telpa Nr.18 – trauku mazgātuve (5,80 kv.m.);
- telpa Nr.33a – noliktava (3,86 kv.m.).

1.1.5. Palīgtelpas, kas sastāv no:

- telpa Nr.95 – koridors (36,25 kv.m.);
- telpa Nr.96 – tualete (2,02 kv.m.);
- telpa Nr.97 – tualetes priekštelpa (1,78 kv.m.);
- telpa Nr.98 – trauku mazgātuve (6,09 kv.m.);
- telpa Nr.99 – noliktava (16,82 kv.m.);
- telpa Nr.102 – noliktava (13,97 kv.m.);
- telpa Nr.105 – virtuve (16,25 kv.m.);
- telpa Nr.106 – noliktava (11,23 kv.m.);

1.1.6. Bufeti, kas sastāv no tirdzniecības vietas pie LNO Jaunās zāles – nenorobežota platība (20 kv.m.) Jaunās piebūves foajē pie skatītāju garderobēm.

1.2. Visas punktus 1.1.1., 1.1.2., 1.1.3., 1.1.4., 1.1.5. un 1.1.6.punktos minētās telpas kopā, atbilstoši Līguma nosacījumiem, turpmāk un Līguma pamattekstā tiek sauktas – Telpas.

- 1.3. Līdzēji vienojas, ka 1.1.1., 1.1.2., 1.1.3., 1.1.4. un 1.1.5.punktos noteiktās Telpas ir izmantojamas tikai saistībā ar Iznomātāja organizēto pasākumu norisi, savukārt 1.1.4. un 1.1.5.punktā noteiktās Telpas izmantojamas kā slēgtas telpas – Iznomātāja darbinieku ēdnīcas un Nomnieka saimnieciskās darbības nodrošināšanai.
- 1.4. Telpu lietošanas nosacījumi:
- 1.4.1. Kafejnīca Nr.1, Beletāžas zāle, 2.Balkona kafejnīca un Bufete tiek nodots Iznomātājam tikai kopā un vienlaicīgi laika posmā no: 2h (divas stundas) pirms Iznomātāja organizētā pasākuma sākuma, līdz: 1h (viena stunda) pēc Iznomātāja organizētā pasākuma pēdējā starpbrīža. Pārējā laikā Iznomātājs izmanto šīs Telpas savām vajadzībām. Nomnieka pienākums ir sakopt Telpas pirms to kārtējās nodošanas Iznomātāja rīcībā.
- 1.4.2. Katru reizi, uzsākot 1.4.1.punktā minēto Telpu lietošanu Nomnieks pārbauda to atbilstību Līguma nosacījumiem. Ja Nomnieks, uzsākot Telpu lietošanu, konstatē Telpu neatbilstību Līguma nosacījumiem, Telpu un/vai inventāra bojājumus, tas nekavējoties par to ziņo Iznomātāja atbildīgajai personai un Līdzēji sastāda telpu pieņemšanas – nodošanas aktu, kurā tiek fiksēta/s konstatētā/s neatbilstība/s.
- 1.4.3. Nomnieks ir atbildīgs, lai pēc Iznomātāja organizētā pasākuma pēdējā starpbrīža nododot 1.4.1.punktā minētās Telpas Iznomātājam, tās būtu sakoptas un iztīrītas. Ja Iznomātājs konstatē Telpu neatbilstību Līguma nosacījumiem, Telpu un/vai inventāra bojājumus, tas nekavējoties par to ziņo Nomnieka atbildīgajai personai un Līdzēji sastāda telpu pieņemšanas – nodošanas aktu, kurā tiek fiksēta/s konstatētā/s neatbilstība/s.
- 1.4.4. Darbinieku ēdnīca un Palīgtelpas patstāvīgi atrodas Nomnieka rīcībā. Darbinieku ēdnīcā, Nomnieks sniedz ēdināšanas pakalpojumus Iznomātāja darbiniekiem. Tās darba laiks tiek noteikts no plkst.09:00 līdz Iznomātāja organizētā pasākuma pēdējā cēliena sākumam. Izmaiņas Darbinieku ēdnīcas darba laikā var tikt ieviestas vienīgi saskaņojot to ar Iznomātāja atbildīgo personu. Nomnieka pienākums ir nodrošināt patstāvīgu Telpu uzkopšanu un uzturēšanu atbilstoši sanitārajām normām. Darbinieku ēdnīcu var slēgt uz laiku, kas sakrīt ar Iznomātāja mākslinieciskā personāla ikgadējo atvaļinājumu, bet tā nevar būt slēgta ilgāk par 2 (diviem) kalendārajiem mēnešiem kalendārajā gadā.
- 1.4.5. Nomnieka ir pienākums Darbinieku ēdnīcu un Palīgtelpas uzturēt labā vizuālā un tehniskā stāvoklī, t.sk. saskaņojot ar Iznomātāju veikt kosmētiskos un tehniskos remontus.

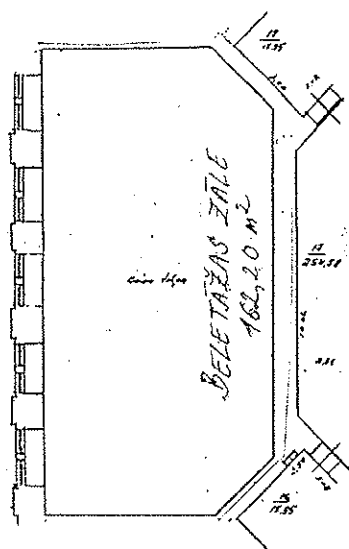
Iznomātājs	Nomnieks
VSIA „Latvijas Nacionālā opera”	XXX
Reģistrācijas Nr.: 40103208907	Reģistrācijas Nr.
Adrese: Aspazijas bulvārī 3, Rīga, LV-1050	Adrese
Valsts Kase, BIC: TREL LV22 n/k LV19TREL9220500000000	Banka
Valdes priekšsēdētājs	Amats
/paraksts/	/paraksts/
Zigmars Liepiņš	XXX /vārds, uzvārds/

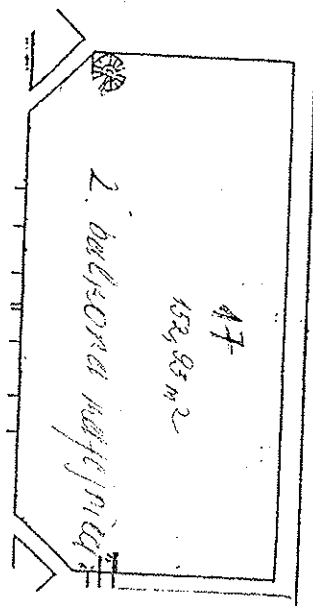
Telpu izvietojuma plāns

Pielikums Nr.2

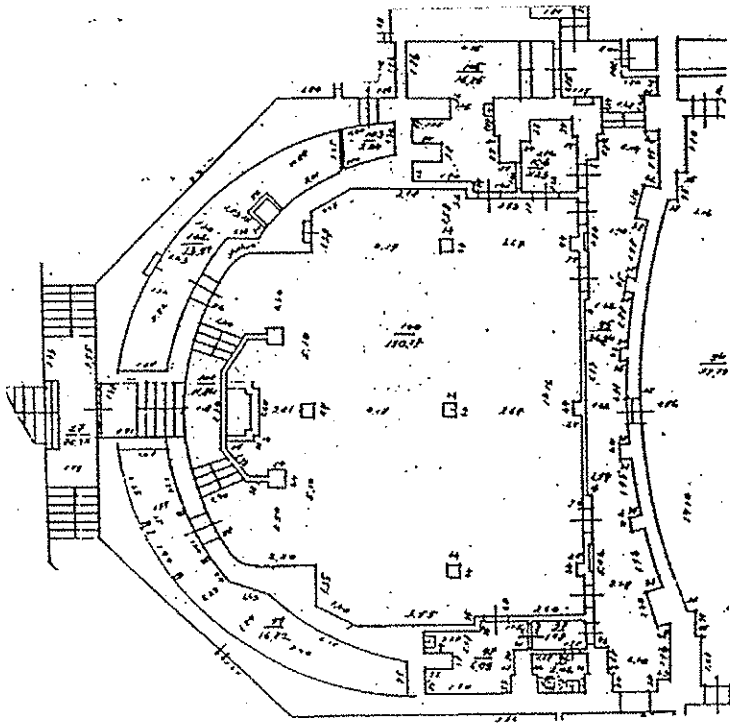
Nedzīvojamo telpu Rīgā, Aspazijas bulvārī 3 (kultūras piemineklis) apakšnomas līgums

Nr. _____ (projekts)

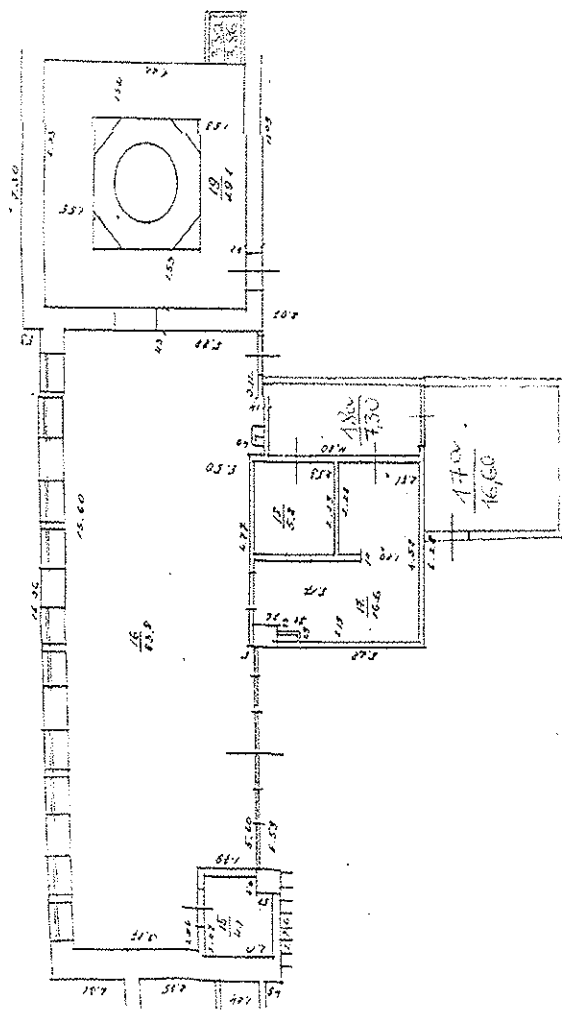




Armeničetajis Katedrals



Struktur Refektorium



Telpās esošā inventāra saraksts*Pielikums Nr.3*

Nedzīvojamo telpu Rīgā, Aspazijas bulvārī 3 (kultūras piemineklis) apakšnomas līgums

Nr. _____ (projekts)

Rīgā,

2015.gada ____.

Kafejnīca (inventāra saraksts)

Numurs	Nosaukums	Skaitis
010717	Bāra dzesētājs (BH)	1.00
010718	Bāra dzesētājs (BH)	1.00
010719	Reklāmas panno (BH)	1.00
010721	Konsolgaldiņi (BH)	1.00
010722	Konsolgaldiņi (BH)	1.00
010723	Konsolgaldiņi (BH)	1.00
010724	Pagrabstāva kafejnīcas sarkankoka mēbeles	1.00
010743	Galdi pagrabstāva kafejnīcā BH	1.00
010744	Galdi pagrabstāva kafejnīcā BH	1.00
010745	Galdi pagrabstāva kafejnīcā BH	1.00
010746	Galdi pagrabstāva kafejnīcā BH	1.00
010747	Galdi pagrabstāva kafejnīcā BH	1.00
010748	Galdi pagrabstāva kafejnīcā BH	1.00
010749	Galdi pagrabstāva kafejnīcā BH	1.00
010750	Galdi pagrabstāva kafejnīcā BH	1.00
010751	Galdi pagrabstāva kafejnīcā BH	1.00
010752	Galdi pagrabstāva kafejnīcā BH	1.00
010753	Galdi pagrabstāva kafejnīcā BH	1.00
010754	Galdi pagrabstāva kafejnīcā BH	1.00
010755	Galdi pagrabstāva kafejnīcā BH	1.00
010756	Galdi pagrabstāva kafejnīcā BH	1.00
010757	Galdi pagrabstāva kafejnīcā BH	1.00
010758	Galdi pagrabstāva kafejnīcā BH	1.00
010759	Krēsli pagrabstāva kafejnīcā BH	1.00
010760	Krēsli pagrabstāva kafejnīcā BH	1.00
010761	Krēsli pagrabstāva kafejnīcā BH	1.00
010762	Krēsli pagrabstāva kafejnīcā BH	1.00
010763	Krēsli pagrabstāva kafejnīcā BH	1.00
010764	Krēsli pagrabstāva kafejnīcā BH	1.00
010765	Krēsli pagrabstāva kafejnīcā BH	1.00
010766	Krēsli pagrabstāva kafejnīcā BH	1.00
010767	Krēsli pagrabstāva kafejnīcā BH	1.00
010768	Krēsli pagrabstāva kafejnīcā BH	1.00

010814	Krēsli pagrabstāva kafejnīcā BH	1.00
010815	Krēsli pagrabstāva kafejnīcā BH	1.00
010816	Krēsli pagrabstāva kafejnīcā BH	1.00
010817	Krēsli pagrabstāva kafejnīcā BH	1.00
010818	Krēsli pagrabstāva kafejnīcā BH	1.00
010819	Krēsli pagrabstāva kafejnīcā BH	1.00
010821	Krēsli pagrabstāva kafejnīcā BH	1.00
010822	Krēsli pagrabstāva kafejnīcā BH	1.00
010823	Sarkankoka bāra lete/2 balkonā	1.00
010824	Sarkankoka bāra lete/2 balkonā	1.00
010825	Sarkankoka bāra lete/2 balkonā	1.00
010826	Sarkankoka bāra lete/2 balkonā	1.00
010827	Galdiņš zemais 2.balkonam BH	1.00
010840	Galdiņš zemais 2.balkonam BH	1.00
010841	Galdiņš zemais 2.balkonam BH	1.00
010842	Galdiņš zemais 2.balkonam BH	1.00
010843	Galdiņš augstais 2.balkonam BH	1.00
010844	Galdiņš augstais 2.balkonam BH	1.00
010845	Galdiņš augstais 2.balkonam BH	1.00
010846	Galdiņš augstais 2.balkonam BH	1.00
010847	Galdiņš augstais 2.balkonam BH	1.00
010848	Galdiņš augstais 2.balkonam BH	1.00
010849	Galdiņš augstais 2.balkonam BH	1.00
010850	Galdiņš augstais 2.balkonam BH	1.00
010851	Galdiņš augstais 2.balkonam BH	1.00
100633	Mikroviļņu krāsns EME 1925S	1.00
102567	Pārvietojams servēšanas galds	1.00
102573	Metāla vārti ieejai	1.00
103156	Metāla transportrati	1.00
103157	Metāla transportrati	1.00
104604	Krēsls ar zaļu audumu	1.00
104605	Krēsls ar zaļu audumu	1.00
104606	Krēsls ar zaļu audumu	1.00
104607	Krēsls ar zaļu audumu	1.00
104608	Krēsls ar zaļu audumu	1.00
104609	Krēsls ar zaļu audumu	1.00
104610	Krēsls ar zaļu audumu	1.00
104611	Krēsls ar zaļu audumu	1.00
104612	Krēsls ar zaļu audumu	1.00
104613	Krēsls ar zaļu audumu	1.00
104614	Dīvāns ar zaļu audumu	1.00
104615	Dīvāns ar zaļu audumu	1.00
104616	Dīvāns ar zaļu audumu	1.00
104617	Dīvāns ar zaļu audumu	1.00

104620	Galdiņš ar marmora virsmu un metāla kāju	1.00
104621	Galdiņš ar marmora virsmu un metāla kāju	1.00
104622	Galdiņš ar marmora virsmu un metāla kāju	1.00
104623	Galdiņš ar marmora virsmu un metāla kāju	1.00
104624	Galdiņš ar marmora virsmu un metāla kāju	1.00
104625	Galdiņš ar marmora virsmu un metāla kāju	1.00
104626	Galdiņš ar marmora virsmu un metāla kāju	1.00
104627	Galdiņš ar marmora virsmu un metāla kāju	1.00
104628	Galdiņš ar marmora virsmu un metāla kāju	1.00
104629	Galdiņš ar marmora virsmu un metāla kāju	1.00
104630	Galdiņš ar marmora virsmu un metāla kāju	1.00
104631	Galdiņš ar marmora virsmu un metāla kāju	1.00
104670	Kafijas aparāts La Cimbali	1.00
104671	Kafijas dzirnaviņas	1.00
104672	Ūdens mīkstinātājs	1.00
104673	Gastronomiskais griezējs	1.00
104674	Šķīvju sildāmais skapis	1.00
104816	Bāra lete + zemā 2gb(pārvietojamā)	1.00
104817	Bāra lete (pārvietojamā)	1.00
104818	Bāra lete (pārvietojamā)	1.00
104819	Bāra lete (pārvietojamā)	1.00
104820	Bāra lete (pārvietojamā)	1.00
104821	Transporta rati	1.00
104822	Televizors SONY KV-29LS30	1.00
105135	Saldētava HOOVER	1.00
105137	Kontaktgrils MAJESTATIC	1.00
106024	Elektriskais fritēris tvertne	1.00
106034	Kafijas automāts ar dzirnaviņām	1.00
106036	Nt galds ar plauktu 40x60x90	1.00
106292	Konsolgaldiņš	1.00
106293	Galdiņš augstais 2.b	1.00
106294	Galdiņš apaļš ar marmora virsmu metāla kāju	1.00
106295	Galdiņš apaļš ar marmora virsmu metāla kāju	1.00
106296	Galdiņš apaļš ar marmora virsmu metāla kāju	1.00
106298	Galdiņš apaļš ar marmora virsmu metāla kāju	1.00
106300	Galdiņš apaļš ar marmora virsmu	1.00
106301	Galdiņš apaļš ar marmora virsmu	1.00
106302	Galdiņš augstais 2.b	1.00
106303	Krēsls ar zaļu audumu	1.00

Darbinieku ēdnīca (inventāra saraksts)

Numurs	Nosaukums	Skaitis
010725	Ventilācijas sist. iekārta BH	1.00

010727	Dzesētājs 1800x650x900 (BH)	1.00
010728	Dzesētājs 1200x650x900 (BH)	1.00
010729	Saldētājs 700L (BH)	1.00
010733	Trauku mazgājamā mašīna (BH)	1.00
100603	Trauku mašīna Dieta DW50TP	1.00
100654	Infrasarkanā plīts VITRO	1.00
100655	Pašapkalpošanās vitrīna SERVE	1.00
103139	Galds (saliekams)	1.00
103140	Galds (saliekams)	1.00
103141	Galds (saliekams)	1.00
103142	Galds (saliekams)	1.00
103143	Galds (saliekams)	1.00
103144	Galds (saliekams)	1.00
103145	Galds (saliekams)	1.00
103146	Galds (saliekams)	1.00
103147	Galds (saliekams)	1.00
105136	Ledusskapis RCX 17T	1.00
105138	Cepeškrāsns	1.00
106026	Nt galds ar vienu izlietni,	1.00
106027	Nt galds ar plauktu 70x60x85	1.00
106028	Nt galds ar divām izlietnēm,	1.00
106029	Nt galds ar plauktu un maliņu	1.00
106030	Nt galds ar plauktu un maliņu	1.00
106031	Nt galds ar plauktu un maliņu	1.00
106032	Nt galds ar plauktu un maliņu	1.00
106033	Tvaika uztvērējs 4 filtri	1.00
106039	Neitrāla vitrīna ar trīs plaukiem	1.00
106040	Dārzeņu sulu spiede	1.00
106304	Plīts (riņķu)BH	1.00

Iznomātājs	Nomnieks
VSIA „Latvijas Nacionālā opera”	XXX
Reģistrācijas Nr.: 40103208907	Reģistrācijas Nr.
Adrese: Aspazijas bulvārī 3, Rīga, LV-1050	Adrese
Valsts Kase, BIC: TREL LV22 n/k LV19TREL9220500000000	Banka
Valdes priekšsēdētājs	Amats
/paraksts/	/paraksts/
Zigmars Liepiņš	XXX /vārds, uzvārds/

Telpu pieņemšanas – nodošanas akts

Pielikums Nr.4

Nedzīvojamo telpu Rīgā, Aspazijas bulvārī 3 (kultūras piemineklis) apakšnomas līgums

Nr. _____ (projekts)

Rīgā,

2015.gada __. _____

Saskaņā ar 2015.gada __. _____ Nedzīvojamo telpu Rīgā, Aspazijas bulvārī 3 (kultūras piemineklis) apakšnomas līgumu nomas līgumu Nr. _____ (turpmāk – Līgums), starp:

VSIA “Latvijas Nacionālā opera”, reģistrācijas Nr.40103208907, kuru uz statūtu pamata pārstāv tās valdes priekšsēdētājs Zigmars Liepiņš (turpmāk – Iznomātājs), no vienas puses,

un

[dalībnieka nosaukums], reģistrācijas Nr. XXXXXXXXXX, kuru uz [statūtu/pilnvaras] pamata pārstāv tās [amata nosaukums, vārds, uzvārds] (turpmāk – Nomnieks), no otras puses, abi kopā saukti Līdzēji, bet katrs atsevišķi – Līdzējs,

sastādījām šo Telpu pieņemšanas – nodošanas aktu un ar saviem parakstiem apliecinām, ka:

2015.gada __. _____ Iznomātājs nodeva Nomniekam apakšnomā tā valdījumā esošās nedzīvojamās telpas, kā arī tajās esošo inventāru, kas atrodas Rīgā, Aspazijas bulvārī 3 (kultūras piemineklis) saskaņā ar telpu uzskaitījumu un atsevišķo telpu izmantošanas noteikumos noteikto kārtību (Līguma pielikums Nr.1), telpu izvietojuma plāniem (Līguma pielikums Nr.2) un Telpās esošā inventāra sarakstu (Līguma pielikums Nr.3).

Līdzēji vienojas, ka inventāra bojājumu vai zuduma gadījumos, aprēķinot Iznomātājam tādējādi radītos zaudējumus, Līdzēji vadīsies pēc Iznomātāja rīcībā esošajiem inventāra iegādes vērtību apliecinājošiem dokumentiem, ievērojot šādu principus:

- sarkankoka mēbeļu vērtība nevar būt mazāka par 80% no to iegādes vērtības;
- cita inventāra vērtība atbilst tās bilances vērtībai, bet tā nevar būt mazāka par 20% no tā iegādes vērtības.

Minētās Telpas ar tajās esošo inventāru un aprīkojumu nodotas Nomnieka rīcībā nomāšanas mērķim atbilstošā labā stāvoklī.

Savstarpējo pretenziju un iebildumu Līdzējiem vienam pret otru nepastāv.

Iznomātājs	Nomnieks
VSIA „Latvijas Nacionālā opera”	XXX
Reģistrācijas Nr.: 40103208907	Reģistrācijas Nr.
Adrese: Aspazijas bulvārī 3, Rīga, LV-1050	Adrese
Valsts Kase, BIC: TREL LV22 n/k LV19TREL9220500000000	Banka
Valdes priekšsēdētājs	Amats
/paraksts/	/paraksts/
Zigmars Liepiņš	/vārds, uzvārds/